

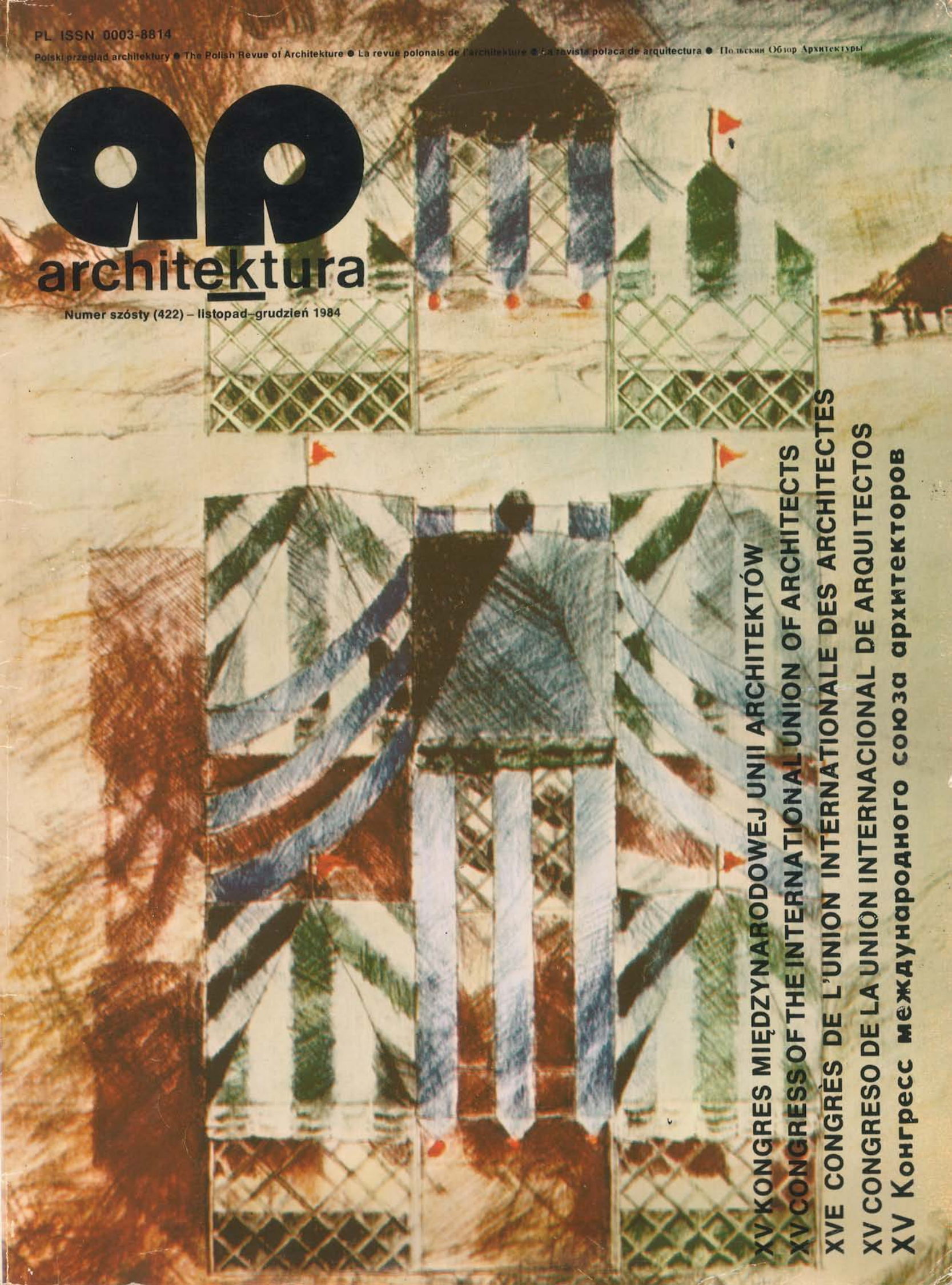
PL ISSN 0003-8814

Polski przegląd architektury • The Polish Review of Architecture • La revue polonaise de l'architecture • La rivista polaca de arquitectura • Польский Обзор Архитектуры

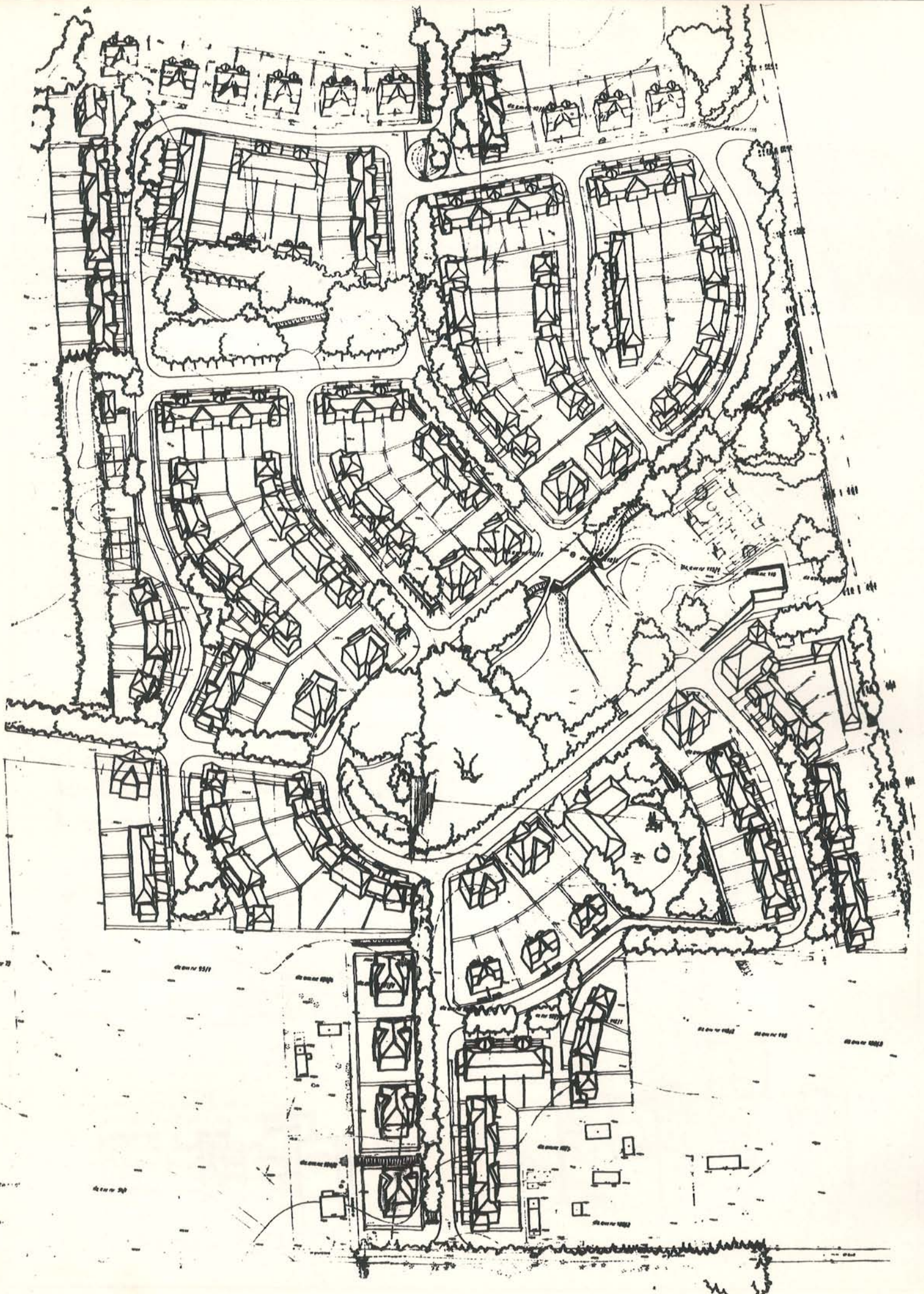


architektura

Numer szósty (422) – listopad–grudzień 1984



XV KONGRES MIĘDZYNARODOWEJ UNII ARCHITEKTÓW
XV CONGRESS OF THE INTERNATIONAL UNION OF ARCHITECTS
XVE CONGRÈS DE L'UNION INTERNATIONALE DES ARCHITECTES
XV CONGRESO DE LA UNION INTERNACIONAL DE ARQUITECTOS
XV Конгресс международного союза архитекторов



DOM POLSKI

Autorzy: arch. arch. Krzysztof Domaradzki, Olgierd Roman Dziekoński, Zbigniew Garbowski, Katarzyna Kierczyńska-Królikowska, Dariusz Śmiechowski; współpraca: Hanna Kowalska, Maria Ratyńska, Ewa Stocka

Koncepcja projektu osiedla zabudowy jednorodzinnej Nadarzyn-Kolonia wykonana została w roku 1983 na zlecenie naczelnika gminy Nadarzyn w PP „Sztuka Polska”. Dalsze fazy projektowania kontynuowane są w pracowni autorskiej arch. arch. Krzysztofa Domaradzkiego i Olgierda R. Dziekońskiego w ramach powstałej w roku 1984 Spółdzielni Pracy Architektów w Warszawie na zlecenie Nadarzyńskiej Spółdzielni Mieszkaniowej.

Projekty domów mieszkalnych, które prezentujemy pod wspólnym tytułem Dom Polski łączy pewna idea.

Ideą tą było poszukiwanie d'la współczesnej zabudowy podmiejskiej stylu wywodzącego się bezpośrednio z polskiej tradycji, krajobrazu i przyzwyczajzeń estetycznych.

Inspiracją dla tych poszukiwań stały się dla nas formy związane z tradycją architektoniczną polskiego domu rodzinnego – dwór, chata chłopska, a także projekty wykonane przez wybitnych polskich architektów w okresie I wojny światowej i dwudziestolecia międzywojennego, kiedy to poszukiwano stylu narodowego w architekturze polskiej. Częścią tej inspiracji stały się również nieliczne realizacje tych projektów, które do dziś urzekają nas swą formą architektoniczną. Koncepcje projektowe, które proponujemy jako wynik tych rozważań, nie są próbą ustalenia nowego kanonu estetycznego. Mają one jednak pewne wspólne cechy, które uznaliśmy za charakterystyczne dla formy domu polskiego, jak proporcje bryły, strome, wielospadowe dachy, białe ściany, detale ganków, okapów itd.

Sięgnięcie do tradycji uważamy za drogę umożliwiającą wyjście z impasu, w jakim znalazło się obecnie nasze budownictwo podmiejskie. Dotychczasowe doświadczenia na tym polu są bowiem zdecydowanie negatywne. Chaos form architektonicznych, różnorodność i chwiejność poglądów na to, co „ładne”, a co „brzydkie” sprawiły, że krajobraz okolic podmiejskich uległ znacznej dewastacji.

Nie rozwiązując tego problemu ani kolejne katalogi projektów typowych, będące zbiorem koncepcji różnych autorów, ani nieliczne indywidualne projekty wzorowane najczęściej na zachodnich rozwiązaniach, nie mających wiele wspólnego z polską tradycją urbanistyczną, architektoniczną i budowlaną.

Domy mieszkalne prezentowane przez nas zostały zaprojektowane w taki sposób, aby umożliwić tworzenie uporządkowanych, skomponowanych w jedną całość zespołów zabudowy podmiejskiej.

Budynki zostały rozwiązane w wielu wariantach – jako domy wolnostojące, bliźniacze, szeregowo-łańcuchowe i małe domy mieszkalne. Przewidziano także możliwość łączenia różnych typów zabudowy i stosowania nietypowych segmentów narożnych, co pozwala na uzyskanie różnorodnych rozwiązań urbanistycznych.

Odwolywanie się do tradycji nie oznacza wcale, że naszym celem jest naśladowanie przeszłości. Chodziło raczej o zaproponowanie architektury, która mając z przeszłością wyraźny związek mogłaby jednocześnie być realizowana obecnie i to w różnych, zarówno prymitywnych, jak i zaawansowanych technicznie technologiach, przy użyciu dostępnych materiałów, typowej stolarki itp. Sporządzone dla każdego z projektowanych budynków kosztorysy pozwalają udowodnić, że tak zaprojektowane domy nie są ani droższe, ani bardziej skomplikowane technicznie od najprostszych stosowanych w kraju rozwiązań.

Założenia projektowe zostały także dostosowane do obowiązujących obecnie przepisów kredytowych, co umożliwia inwestorom uzyskanie kredytów bankowych na najdogodniejszych warunkach.

Prezentowane rozwiązania stanowią w zasadzie koncepcje architektoniczne, a część z nich posiada również projekty techniczne nadające się do bezpośredniego wykorzystania. Jest to oferta zespołu autorskiego dla potencjalnych inwestorów – zrzeszeń, małych spółdzielni, zakładów pracy i osób indywidualnych, którym oferujemy gotowe rozwiązania projektowe.

Dla władz urbanistycznych i projektantów może stać się głosem w dyskusji nad kształtowaniem architektury nowych zespołów zabudowy podmiejskiej w Polsce. Budynki z prezentowanego zestawu ze względu na brak piwnic mogą być lokalizowane na terenach o wysokim poziomie wód gruntowych, zarówno na terenach uzbrojonych, jak i nie posiadających sieci infrastruktury technicznej.

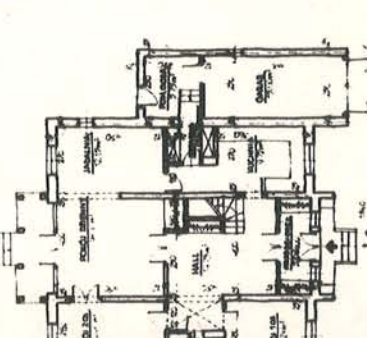
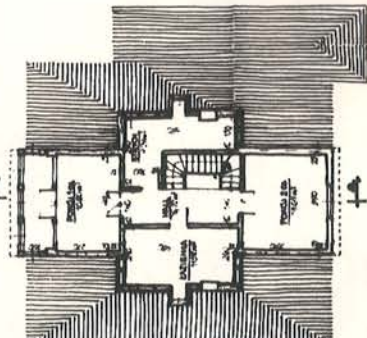
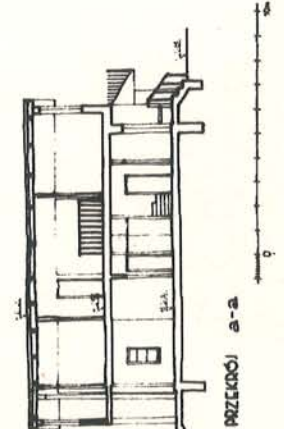
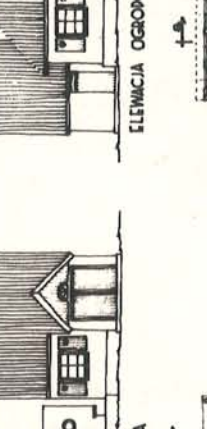
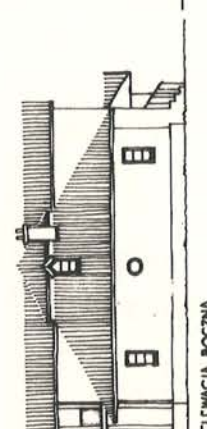
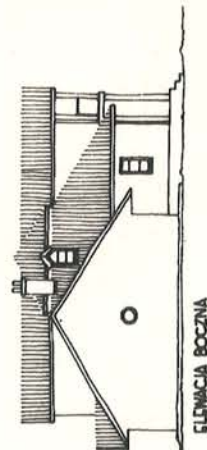
Domy przystosowane są do centralnego ogrzewania z lokalnych ciepłowni, z indywidualnych pieców gazowych lub węglowych.

W celu ułatwienia procesu budowy zaproponowano stosowanie drobnowymiarowych elementów prefabrykowanych.

W projektach technicznych wykonanych dla części projektów koncepcyjnych zastosowano, w rozwiązaniach ścian zewnętrznych, pustaki wiórbetonowe.

Lawy i fundamenty – żwirobetonowe wylewane w deskowaniu przestawnym do wielokrotnego użycia. Ściany konstrukcyjne wewnętrzne – bloczki gazobetonowe, cegła szczelinówka K1 lub K2 na zaprawie cementowo-wapiennej lub pustaki wiórbetonowe wypełniane betonem. Ściany zewnętrzne – jak ściany konstrukcyjne wewnętrzne z ociepleniem supremą bądź styropianem. Ściany działowe – cegła dziurawka na zaprawie cementowo-wapiennej lub pustaki wiórbetonowe i trocinobetonowe.

Stropy – prefabrykowane; DZ-3 lub „FERT”, bądź strop Kleina na belkach stalowych z wypełnieniem cegłą dziurawką lub prefabrykowanymi płytami żelbetowymi z wyrównaniem polepą żużlowo-wapienną i warstwami podłogi. Nadproża – wylewane Kleina lub prefabrykowane z pustaków wiórbetonowych. Dach – konstrukcja drewniana, dachówka ceramiczna, cementowa lub blaszana. Pomieszczenia mieszkalne na poddaszu ocieplane wełną mineralną, umieszczoną między krokiewiami z podsufitką. Schody wewnętrzne i zewnętrzne – żelbetowe wylewane na budowie. Słupy ganków i balkonów z rur azbestowo-cementowych zbrojonych i zalewanych betonem. Piony kominowe i spalinowe – murowane z cegły pełnej. Piony wentylacyjne, murowane z cegły pełnej bądź wykonane z rur azbestowo-cementowych wpuszczonych w otwory pustaków wiórbetonowych.



DOM WOLNOSTOJĄCY „W 1”
 Dom jednorodzinny wolnostojący piętrowy (piętro w dachu) niepodpiwniczony.
 Szerokość frontu 13,40 m (z garażem przybudowanym).
 Powierzchnia użytkowa: 140 m²
 Powierzchnia ogólna: 179 m² + 20,75 m² (dobudowane)
 Powierzchnia zabudowy: 120,35 m² + 24,12 m² = 144,50 m²
 Kubatura: 700 m³ (z częścią dobudowaną)