



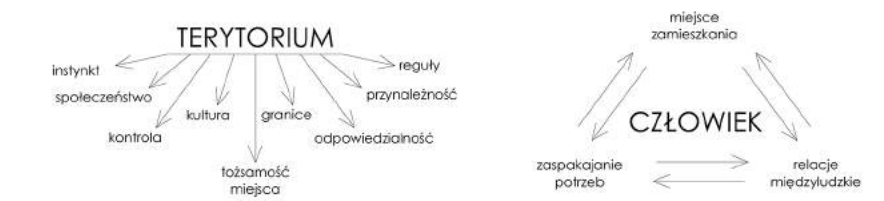
## Oczekiwania człowieka wobec przestrzeni publicznych:

- bezpieczeństwa
- rozwoju
- kontaktów międzyludzkich
- przynależności
- aktywności
- szerokiej możliwości
- przyjaznego zagospodarowania
- realizowania swoich potrzeb
- tworzenia wspólnego dobra
- pomysłu na spędzenie czasu wolnego

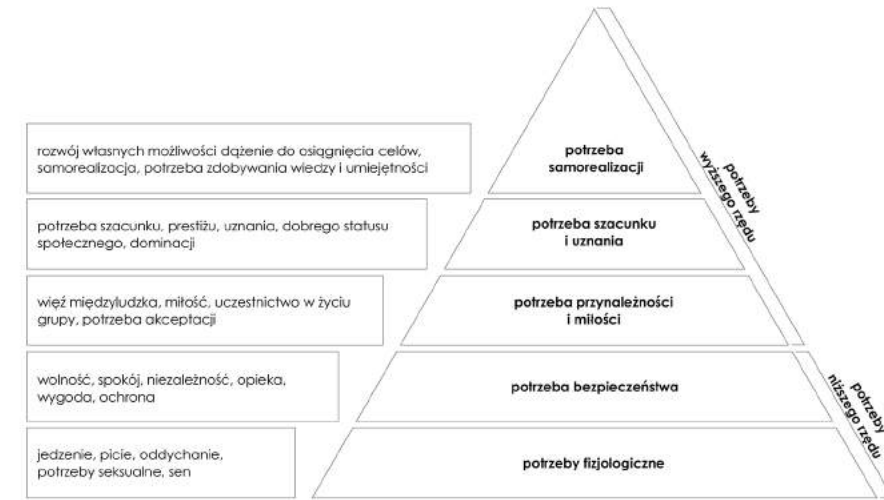


"Miasto to nie wynik wypadku, lecz **klarownych wizji i celów**, bez których miejska cywilizacja nie mogłaby powstać. Miasto innymi słowy, jest wytworem **ludzkiego ducha**"  
 L. Krier (2001)

"[...] **serce dzielnicy**, kochane przez jej mieszkańców, jako miejsce spędzania czasu wolnego, gdzie można **znaleźć wsparcie i informacje** w różnych dziedzinach. Miejsce z **tradycją**, ale otwarte na **nowe aktywności i ludzi**, którzy chcą w tym miejscu **działać na rzecz innych**"  
 M. Hoppach i K. Sadowski (2015)



## Piramida potrzeb na podstawie piramidy Masłowa



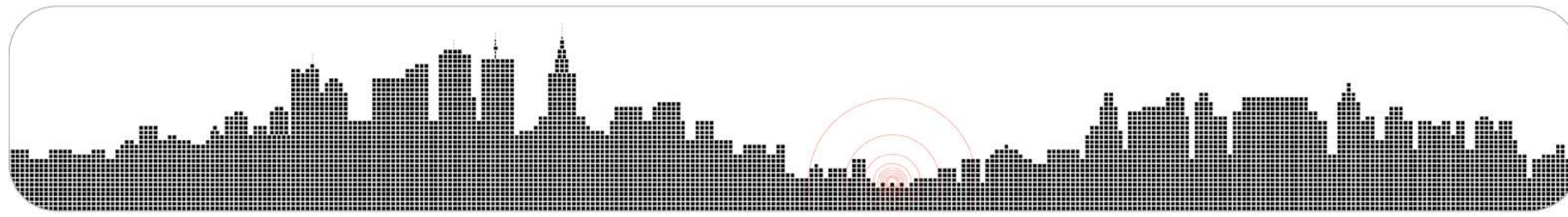
W pierwszej kolejności przez ludzi zaspokajane są potrzeby **niższego rzędu**, następnie potrzeby **wyższego rzędu**. Potrzeby niższego rzędu charakteryzują się tym, że mogą zostać zaspokojone **niezależnie od osób, miejsca i czasu** (np. jedzenie, oddychanie, sen). Potrzeby wyższego rzędu dotyczą **konkretnych osób, umiejętności, miejsca**, jak również **zdolności i określonego czasu**, w którym znajduje się osoba. **Realizacja potrzeb** wyższego rzędu może być wspomaganą przez **organizowanie aktywności miejskich, podwyższenie jakości użyteczności publicznej oraz szeroki dostęp do inicjatyw w przestrzeni miejskiej**.

## model działania



<b>WYDZIAŁ ARCHITEKTURY POLITECHNIKI WARSZAWSKIEJ</b> FACULTY OF ARCHITECTURE, WARSAW UNIVERSITY OF TECHNOLOGY <b>PRACA DYPLOMOWA MAGISTERSKA</b> rok akad. 2015/16		<b>1</b>
<b>Centrum Lokalne. Ośrodek kreatywności jako katalizator rozwoju osobistego mieszkańców warszawskiej Pragi</b>		
BYŁY PRACOWNIK	inż. arch. Aleksandra Skrzek	
REDAKTOR	dr inż. arch. Anna Grabowska	
KONSULTACJA	dr inż. Stanisław Ciało	
BUDOWNICTWO	mgr inż. arch. Marek Koltłaj	
ARCH. KRAJOBRAZU	dr arch. Krzysztof Kinga Ziniewicz-Cieplik	





# CENTRUM LOKALNE

Miejsce służące społeczności lokalnej. Główną rolą Lokalnego Centrum powinno być podtrzymanie **więzi społecznych** i **integracji międzypokoleniowej**. Można to osiągnąć poprzez **organizację czasu wolnego, aktywizację zawodową**, wspólne **rozwijanie umiejętności**, spędzanie czasu **w grupach** i wielu innych **animowanych czynnościach**. Centrum Lokalne może być doskonałym miejscem do **realizowania zarówno wspólnych, jak indywidualnych potrzeb mieszkańców**. Poprawnie zorganizowana użyteczność publiczna **podwyższa jakość przestrzeni miejskiej**, oferując program dopasowany do potrzeb **społeczności dzielnicy**.



Plac Zygmunta Starego, Białymostek



Bazar miejski La Boqueria, Barcelona



Market hall, MVRDV, Rotterdam



Prinzessinnengärten, Robert Shaw, Marco Claussen, Berlin



Miejsce akcji PACA 40, Warszawa



Międzynarodowe Centrum Kongresowe, JEMS Architekci i Hala Widowiskowo-Sportowa, arch. M.Gintlowt, M.Krasifski, J.Hryniewiecki, Katowice



Pałacyk "Kasyno obywatelskie", arch. Juliusz Dzierżawski, Podkowa Leśna



Stulecia Dom Kultury, WWA, Warszawa



Timmerhuis, OMA, Rotterdam

## | dostępne

Publiczna przestrzeń powszechnie dostępna dla szerokiej grupy użytkowników. Likwidacja jakichkolwiek barier pozwoli na **płynny przepływ ludzi, myśli i informacji**. Obiekt otwarty na potrzeby mieszkańców i wspierający ich inicjatywy.

## | bliskie miejscu zamieszkania

Wskaźnik prawidłowej odległości ok. **10-15 min spaceru** z miejsca zamieszkania dla zaspokojenia potrzeb. Analizując obszar pod zabudowę określony zostają użytkownicy danego obszaru w obrębie ok. 1,5 kilometra. Głównie dla tej grupy użytkowników **dobierane są funkcje** w obiekcie.

## | oparte na wymianach

Dzielenie się **umiejętnościami, doświadczeniem i wiedzą** między ludźmi stanowi bezcenną wartość. Dodatkowo zachodzi może **wymiana handlowa**, z której można czerpać **zyski finansowe**. Wymiana polega na obustronnej **korzyści**. Ważna wymiana społeczna zachodzi podczas codziennych czynności. Ważne jest, aby **inicjować** takie czynności w gronie lokalnych użytkowników.

## | budujące więź

Tworzenie **lokalnej wspólnoty** przynosi zyski mieszkańcom i całej dzielnicy. **Organizowanie aktywności** zachęca do poszerzania znajomości sąsiedziej. **Więzi** tworzą się dzięki **wspólnym zajęciom i realizowaniu potrzeb**. Powstaje troska o **dobro wspólne i dążenie do wspólnych celów**.

## | oferujące program

dla różnych grup wiekowych i społecznych

Centrum Lokalne powinno być otwarte na **potrzeby różnych grup wiekowych i społecznych**. Zajęcia osób w różnym przedziale wiekowym umożliwiają **integrację międzypokoleniową**.

## | wielofunkcyjne

**Dostosowanie przestrzeni do funkcji, a funkcji i programu** do obecnych użytkowników pozwala na korzystanie z przestrzeni przez cały okres użytkowania budynku w dowolny sposób.

## | niepowtarzalne

tworzące tożsamość miejsca

**Tożsamość miejsca** zakorzeniona w **lokalnej świadomości** ludzi odgrywa kluczową rolę w odbiorze miejsca. Świadczy o **atrakcyjności przestrzeni i roli**, jaką będzie odgrywała w społeczeństwie.

## | o ciekawej formie urbanistycznej

Zagospodarowanie przestrzenne i forma obiektu powinny **przyciągać uwagę** oraz **zainteresować użytkowników**, by chcieli ją tworzyć oraz uczestniczyć w jej programie. Trafne nawiązanie do charakteru miejsca i jego historycznej tożsamości może wpłynąć pozytywnie na odbiór form architektonicznych i zachęcać do interakcji człowieka z przestrzenią centrum lokalnego.

<b>WYDZIAŁ ARCHITEKTURY POLITECHNIKI WARSZAWSKIEJ</b> FACULTY OF ARCHITECTURE, WARSAW UNIVERSITY OF TECHNOLOGY <b>PRACA DYPLOMOWA MAGISTERSKA</b> rok akad. 2015/16		<b>2</b>
<b>TYTUŁ PRACY</b> Centrum Lokalne. Ośrodek kreatywności jako katalizator rozwoju osobistego mieszkańców warszawskiej Pragi		
<b>OPISZCZYSTA</b>	inż. arch. Aleksandra Skrzek	
<b>REDAKTOR</b>	dr inż. arch. Anna Grabowska	
<b>REDAKTOR NACZELNIK</b>	dr inż. Stanisław Cioła	
<b>KONTRAKTOR</b>	mgr inż. arch. Marek Koltęta	
<b>BYDOWCZYSTA</b>	dr arch. Krzysztof Kingo Żnawiec-Cieplik	
<b>ARCH. KRAJOBRAZ</b>		

## CYTATY

"miasto jako obiekt **utopijnego pragnienia**, jako specyficzne miejsce **przynależności** w obrębie nieustannie zmieniającego się **porządku czasoprzestrzennego**"  
Harvey D., (2012)

"Forma architektoniczna wyznacza **środowisko człowieka**, projekt architektoniczny jest bezpośrednio **projektem zachowań ludzkich**."  
Lenartowicz J. K., (2007)

"to nie **struktura budynku** jest ważna, ale to co **ludzie mogą z nią zrobić**"  
Hertzberger H., (2015)

"[...] jeśli projekt czerpie wyłącznie z **zasobów i tradycji**, jeśli tylko powtarza to, co jego miejsce mu podsuwa, wówczas odczuwam brak tego odniesienia do świata, brakuje mi też **emancypacji współczesności**. A jeśli jakiś obiekt opowiada tylko rzeczy światowe i wizerunki, nie pozwalając rozbrzmieć konkretnemu miejscu, brakuje mi **zmysłowego zakorzenienia** budowli w jej miejscu, specyficznej uwagi tego co lokalne."  
Zumthor P., (2010)

"Ludzie mogą **silnie doświadczać swojego Ja** dzięki terytorium, które posiadają i sposobom, w jaki je **personalizują**."  
Bell P. A., Greene Th. C., Fisher J. D., Baum A., (2004)

"**Tożsamość** jest blisko związana z **odczuwaniem miejsca** szczególnie w tym okresie, gdy osobowość dopiero się kształtuje."  
Norberg-Schultz C., (2000)

"**Doświadczenia sensoryczne** zostają zintegrowane przez ciało, albo raczej w samej konstytucji ciała i ludzkiego sposobu bycia. Teoria psychoanalizy wprowadziła koncepcję obrazu ciała albo schematu ciała jako ośrodka **integracji**."  
Pallasmaa J., (2012)

"[...] cechowało się nie tylko silną **wrażliwością społeczną**, wierzyliśmy również w uniwersalną, anonimową, międzynarodową i demokratyczną architekturę dla każdego. Żaden z nas nie był członkiem partii politycznej, jednak reprezentowaliśmy politycznie zorientowany **idealizm**. Wierzyliśmy, że w architekturze kryją się rozwiązania wielu **społecznych i politycznych problemów**."  
Pallasmaa J., (2012)

"**Miasto** to bowiem zarówno układ przestrzenny, jak i życie społeczne - codzienna aktywność mieszkańców, która opiera się na wymianie."  
Happach M., Sadowski K. red., (2015)

"Pożądaną przemianę może przynieść jedynie zintegrowane, **wielotrojne działanie**, w którym najważniejszym motorem przemian jest **pobudzenie lokalnej przedsiębiorczości**."  
Happach M., Sadowski K. red., (2015)

"Zauważam, że gdyby nie **atmosfera placu** nie miałbym wtedy takich **wrażeń**. Teraz znowu to wyczuwam: **między naszymi doznaniem i rzeczami**, które nas otaczają, istnieje wzajemne **oddziaływanie**. Mam z tym do czynienia jako architekt. Pracuję nad **formami, kształtami (fizjonomiami)**, materiałnymi postaciami składającymi się na naszą **przestrzeń życiową**. Moją pracą przymierzam się do tworzenia w przestrzeni konkretnych **uwarunkowań i nastrojów**, które budzą w nas określone uczucia."  
Zumthor P., (2010)

## TEORIE

### | Leon Krier

- **zdolność budowli** przemawiania do użytkowników

- **rekonstrukcja** strefy życia

- **ważne centra** historyczne



### | POLI-CENTRYCZNA FEDERACJA



### | Louis Isidore Kahn

- założenia wzbudzające **silne uczucia i emocje**

- odczuwanie architektury wszystkimi **zmysłami**

- klimat wnętrza wytworzony dzięki **światłocieniom**

- definiowanie architektury

- **archetypiczność** przestrzeni



### | Peter Zumthor

- **autentyczność materiałów** oraz **rzeczywistość** stosowanych konstrukcji świadczą o **sensie i sensualności**

- **emocje** związane z **przeżywaniem** architektury

- **znaczenie domu i zamieszkiwania**

### | MVRDV

- **znaczenie kontekstu**

- **rozróżnienie** bryły

- rozwój **popkultury i cyberprzestrzeni komputerowej**

- **ludowość i lokalność**

### | Herman Hertzberger

- aspekt **socjologiczny**

- odniesienie do **terytorialności**

- **udział człowieka** w procesie projektowym

- **personalizowanie** przestrzeni

- zdefiniowanie **przestrzeni publicznych i prywatnych**



## IDEE

### | miasto - polis

- wspólny język
- jedna religia
- podobny system wartości moralnych
- wpływ obywateli na **decyzje** dotyczące miasta
- mieszkańcy tworzący **wspólnotę**
- **przywiązanie** do ludu

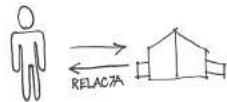
### | heterotopia

- **zakreślanie** przestrzeni **społecznych** nastawionych na **rozwój**
- heterotopie przestrzeni oparte na **gromadzeniu się i centralności**
- **emocje i uczucia**
- istotne **zachowania ludzi**
- **koncentryczne** inicjatywy **miastotwórcze**



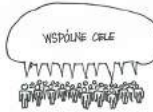
### | strukturalizm

- odniesienie do **tradycji miejsca**
- **humanizacja** architektury nowoczesnej
- aspekty **etniczne i socjologiczne**
- **udział użytkowników w kreowaniu** przestrzeni
- **znaczenie kontekstu** i używanej **tekstury**
- budynek jako **żywa struktura**
- nawiązanie do **archetypów**



### | miejskie dobra wspólne

- **miejska wspólnotowość**
- **zaplanowana** przestrzeń publiczna
- **dbanie** o przestrzeń wspólną i **kreowanie** nowych rozwiązań
- **współpraca** mieszkańców



### | zieleń w mieście

- **łaskota** mieszkańców większych miast za **naturę**
- ruchy miejskie nazwane **Urban Farming**
- **integracja** mieszkańców podczas **wspólnego sadzenia i uprawiania roślin**
- ogrody powstające w **centrach** wielkich miast





**| Zespół Ognisk Wychowawczych im. Kazimierza Lisieckiego „Dziadka”**  
 będący tematem projektowym wielu konkursów dotyczących rozbudowy Ogniska



**| Pałac Ksawerego Konopackiego**  
 po remoncie ma stać się siedzibą Domu Kultury Praga, a równocześnie miejscem lokalnego centrum kultury



**| Bazar Pachulskiego i Domańskiego**  
 stanowiący lokalizację Centrum Lokalnego z Ośrodkiem Kreatywności będącego tematem pracy dyplomowej



**| Fabryka kosmetyków Schichta i fabryka Polle- na Uroda**  
 jako temat liczych projektów z funkcją m.in. loftów mieszkaniowych z usługami towarzyszącymi



**| Fabryka Kas Pancernych Zwierzchowski i Synowie**  
 uznany przez autorkę za interesujący obiekt, który powinien zostać podany pracom konserwatorskim



**| Dzielnica Praga Północ na mapie Warszawy**



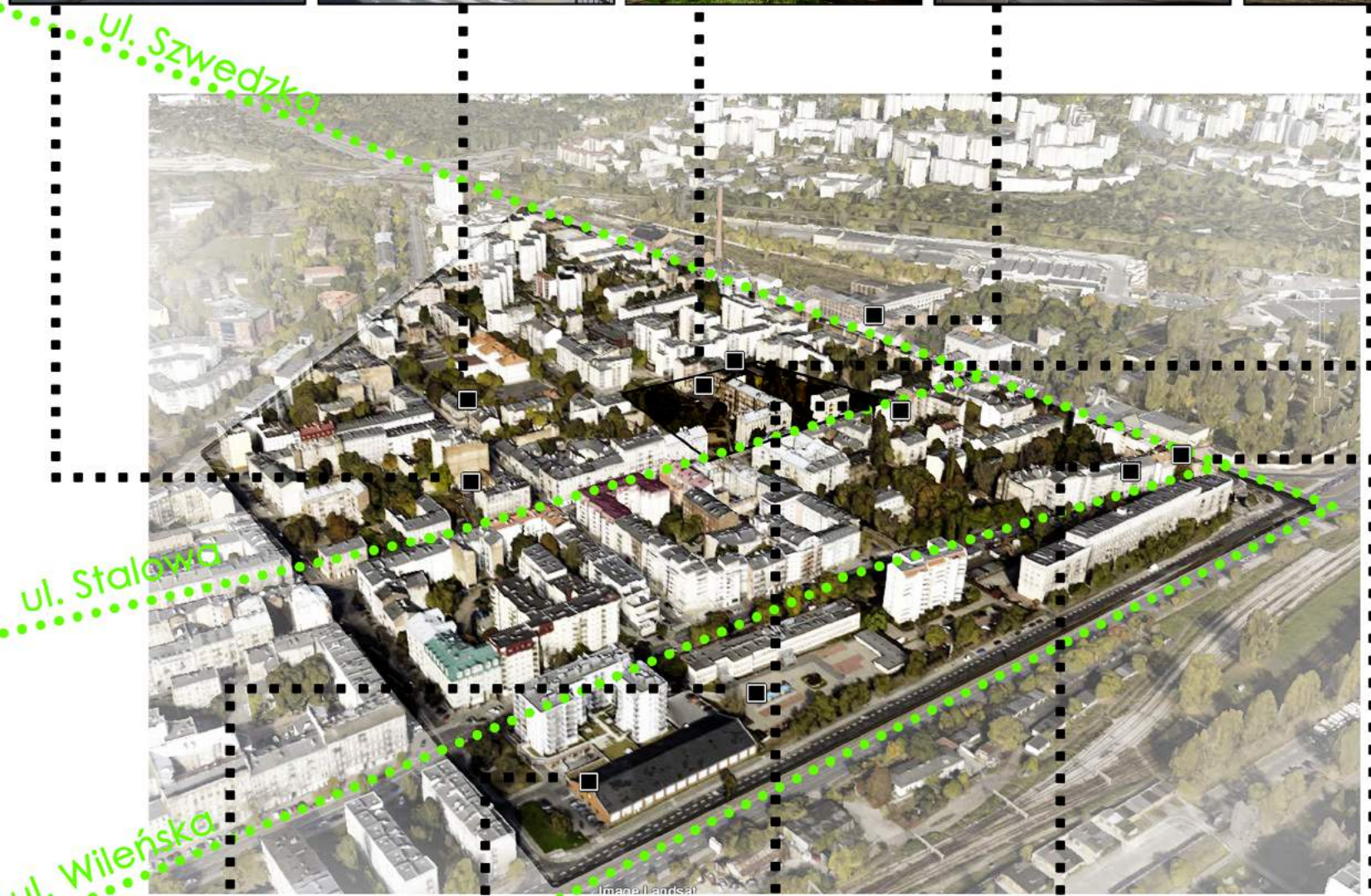
**| Obszar Nowej Pragi na tle dzielnicy**



**| Lokalizacja projektu pomiędzy ul. Stalową i Strzelecką**



**| Działka po dawnym bazarze między zabudową mieszkaniową**



**SILNE STRONY**

- Renowacja obiektów zabytkowych
- Dobrze utrzymane tereny zielone
- Zachowana w znaczącym stopniu tkanka historyczna
- Wzrost rangi dzielnicy
- Funkcjonujące małe, lokalne sklepy
- Dużo obszarów zielonych
- Sprawnie działająca pomoc sąsiedzka i więź między najbliżej mieszkającymi osobami
- Niepowtarzalny charakter dzielnicy i bogata historia
- Bardzo dobra komunikacja ze Śródmieściem
- Stale rosnąca liczba przedsiębiorców
- Warsztaty rzemieślnicze
- Szeroki zakres organizowanych animacji i akcji społecznych organizowanych przez działające na terenie osiedla ośrodki

**SŁABE STRONY**

- Obiekty zabytkowe w złym stanie
- Opuszczona zabudowa poprzemysłowa
- Chaos przestrzenny spowodowany brakiem aktu prawnego (MPZP)
- Parkowanie samochodów na działkach (brak garaży podziemnych)
- Starzejące się społeczeństwo
- Duży odsetek rodzin z problemami społecznymi
- Duże bezrobocie
- Negatywna opinia wśród mieszkańców o Pradze
- Duże zanieczyszczenie środowiska
- Odnolniony najniższy poziom wiedzy wśród dzieci i młodzieży na terenie Warszawy
- Wysoka przestępczość
- Zabudowa w bardzo złym stanie technicznym

**SZANSE**

- Budowa II linii metra szansą na rozwój dzielnicy
- Budynki objęte programem renowacji Pragi Północ
- Obiekty poddane różnym projektom rewitalizacji
- Moda na Pragę wśród artystów i ludzi młodych
- Podwyższona aktywność organizacji pozarządowych
- Społeczne inicjatywy umacniające więź mieszkańców
- Poprawa warunków mieszkaniowych
- Zwiększona liczba miejsc pracy
- Rozwój kultury i oświaty
- Napływ młodych ludzi

-- Przebieg II linii metra

**ZAGROŻENIA**

- Zabudowa historyczna w złym stanie
- Lokalizacja metra może być przyczyną zatracenia charakteru dzielnicy
- Niezadbane tereny zielone
- Większość kamienic w bardzo złym stanie technicznym
- Chaotyczne pozostawienie pojazdów na działkach
- Niszczenie opuszczonych budynków przez patologię społeczną
- Brak Miejscowego Planu Zagospodarowania Przestrzennego
- Budowa obiektów na podstawie decyzji o warunkach zabudowy
- Zacieranie się więzi społecznych poprzez napływ nowej, bardziej anonimowej grupy społecznej

-- Przebieg II linii metra



**| Siedziba spółki Przewozy Regionalne**  
 z historycznym ekspozycją - szynobusem z Hajnowki



**| Budynek handlowy**  
 zaprojektowany w stylu komponującym się z historyczną zabudową Pragi, wykończony cegłą klinkierową



**| Kamienica Stalowa 52**  
 Aparthotel Stalowa 52 w kamienicy poddanej renowacji, zawierający w swojej ofercie ekskluzywne pokoje dla gości



**| Dom pracy im. Mańkowskich**  
 Historyczny budynek poddany pracom konserwatorskim dziś znajduje się w bardzo dobrym stanie



**| Parafia Matki Bożej z Lourdes**  
 Stary kościół nad którym opiekę sprawował ksiądz Marianne - założyciele sąsiedniego Domu pracy, przebudowany w 1975 r.

- Galeria / Amphiteatr
- Sądy / Prokuratura
- Sklepy / Pasażerowie
- Sklepy / Pasażerowie
- Sklepy / Pasażerowie
- Sklepy / Pasażerowie
- Sklepy / Pasażerowie
- Sklepy / Pasażerowie



- Miejsca oświaty, stowarzyszenia i inne obiekty służące mieszkańcom dzielnicy
- Miejsca zapewniające zaspokojenie podstawowych potrzeb: sklepy, kawiarnie, hotele i inne obiekty dla szerokiej grupy osób

- Kawalerie
- Sklepy
- Hotele/kawalerie
- Kawalerie
- Sklepy
- Sklepy
- Sklepy
- Sklepy



**Analiza ważnych punktów Nowej Pragi**

WYDZIAŁ ARCHITECTURY POLITECHNIKI WARSZAWSKIEJ FACULTY OF ARCHITECTURE, WARSAW UNIVERSITY OF TECHNOLOGY		<b>3</b>
PRACA DYPLOMOWA MAGISTERSKA rok akad. 2015/16		
TITUL PRACOWNIKA: Centrum Lokalne. Ośrodek kreatywności jako katalizator rozwoju osobistego mieszkańców warszawskiej Pragi		
IMIĘ I NAZWISKO: inż. arch. Aleksandra Szerek	PRACOWNIK: dr inż. arch. Anna Grabowska	
KIEROWNICZKA: mgr inż. arch. Anna Grabowska	KONSULTANTKA: dr inż. arch. Renata Celińska	
WSPÓLNICZKA: mgr inż. arch. Marek Kołtęga	ARCH. KRAJOBRAZU: dr arch. krajoznawca Kinga Zinowicz-Cieplik	



# Analiza centrów lokalnych istniejących, projektowanych i prac konkursowych na terenie Warszawy



**MIEJSCE AKCJI PACA 40**  
istniejące na Pradze Centrum Społeczne.

Centrum proponuje wiele aktywności w postaci organizowanych spotkań, warsztatów i zajęć. Wspólne działania zachęcają do rozwoju i integracji sąsiedzkich. Duże zainteresowanie udziałem w zajęciach inspirowało organizatorów do wyszukiwania nowych pomysłów i uruchamiania kolejnych aktywności w Centrum.



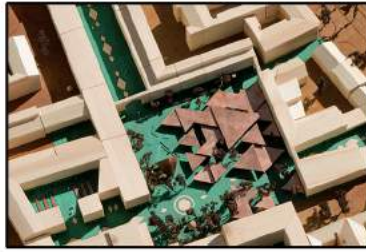
**KLUB OSIEDLOWY SURMA**  
filia Ośrodka Kultury Ochota.

Misją klubu jest spotkanie z drugim człowiekiem. Klub wspomaga tworzenie się więzi i życzliwych relacji między ludźmi. Lokalnymi rozwiązaniami klubu jest m.in. współdzielenie z mieszkańcami na terenie Parku Szczęśliwickiego.



**SŁUŻEWSKI DOM KULTURY**  
osadzony w tradycji miejsca.

Uwolniony parter służy, jako przestrzeń ogólnodostępna. Zespół domków tworzy przemysłowy układ urbanistyczny. Każdy domek zapewnia jedną funkcję, np. pracownię plastyczną czy klub literacki, do których dostęp zapewniony jest z poziomu terenu.



**BAZAR RÓŻYCKIEGO**  
projekt Pracowni Architektonicznej A.Wasilkowska.

Bazar w wizji projektu odnosi się do historycznego układu, ale przede wszystkim ma za zadanie zaprezentować nowy sposób myślenia o przestrzeni miejskiej. Korzystać będą mogli z niej wszystkie grupy społeczne: mieszkańcy, kupcy, klienci, turyści należący do każdej grupy wiekowej.



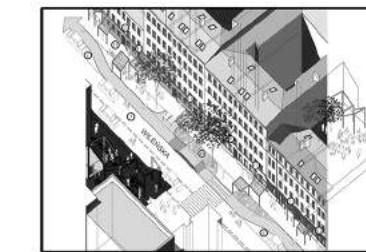
**CENTRUM LOKALNE W FALENICY**  
pierwszy projekt wytypowany do realizacji w ramach programu „Warszawskie Centra Lokalne”.

Projekt zakłada przebudowę targowiska przy ul. Walcowniczej w Falenicy. Razem z otaczającym go terenem powstanie w tym miejscu Warszawskie Centrum Lokalne.



**CENTRUM LOKALNE NA PRADZE**  
przy ul. Stalowej opracowane w ramach warsztatów dotyczących diagnozy Pragi-Północ.

Projekt dotyczył strategii pod nazwą Dzielnica Kulturalna Fizyczna. Utworzenie mikro-sieci było założeniem projektowym łączącym Ognisko „Praga”, komercyjny klub wspinaczkowy oraz inwestora komercyjnego za pomocą infrastruktury sportowej.



**CENTRUM LOKALNE NA PRADZE**  
przy ul. Wileńskiej na podstawie warsztatów dotyczących diagnozy Pragi-Północ.

Realizacja strategii Nowe Formy Starych Zawodów w nawiązaniu do istniejących w okolicy zakładów m.in. krawieckich i kalenich. Ze względu na dobrą lokalizację projekt zakłada wykorzystanie opuszczonych przestrzeni pod usługi i handel.



**DOM KULTURY KADR**  
praca konkursowa WWAA.

Atrakcyjna przestrzeń zakomponowana funkcjonalnie i przystępnie dla użytkowników miałaby zachęcać do udziału w aktywnościach. Lokalizacja przy ruchliwej ulicy, w pobliżu szkół, biblioteki i terenów sportowych w naturalny sposób stanowi o właściwym miejscu dla założenia.

## Wizja lokalna

Podróż na Nową Pragę były inspiracją do powstania projektu w tej dzielnicy. Rozmowy z mieszkańcami i obserwacja charakteru ich życia, a także funkcjonowania pomogły wyznaczyć kierunek wizji i misji projektowej. Atmosfera panująca na Pradze jest wyjątkowa, dlatego zdaniami autorki dzielnicą zastępuje na szczególną uwagę podczas tworzenia w zostającej tkance nowych projektów.

Mieszkańcy początkowo nieufnie i z dystansem obserwowali obecność autorki na ich „terytorium”. Dłuższa rozmowa określiła dokładniejszą intencję projektu. Społeczność lokalna ma duże obawy dotyczące nowych inwestycji, ponieważ tym samym zagrożone jest ich bezpieczeństwo w często starych i rozpadających się kamienicach. Należy jednak pamiętać, że są to ich miejsca zamieszkania, z którymi są silnie związani.



## Wnioski z rozmów

### Potrzeby mieszkańców:

- inicjowanie aktywności
- wskazywanie dobrej drogi
- zapewnienie bezpieczeństwa
- tworzenie pozytywnych wzorców
- udzielenie pomocy
- organizowanie aktywności

### Powody do zadowolenia mieszkańców:

- odmiennosc dzielnicy
- dobry kontakt z mieszkańcami
- zaufanie sąsiadzkie
- lokalne sklepy
- rozwój dzielnicy

### Obawy mieszkańców:

- bezpieczeństwo dotyczące miejsca zamieszkania
- możliwość wysiedleń
- napływ nowych ludzi na teren dzielnicy
- zmiana charakteru dzielnicy
- trudności ze znalezieniem pracy

### Co chcieliby ulepszyć?

- sytuację finansową
- warunki życia
- nabrąć pewności siebie
- jakość przestrzeni publicznej
- złą opinię dotyczącą Pragi

### Co przekonuje mieszkańców do życia na Pradze?

- silny związek z miejscem
- wyjątkowość dzielnicy
- charakter zabudowy
- artystyczny klimat
- więź społeczna
- bliskość do Śródmieścia
- brak innej możliwości zamieszkania

„Stara, niezburzona, przepiękna urbanistyka, co prawda, popsuła trochę przez nowe budynki [...] przyciąga ta architektura. Ona jest przepiękna i niedobrze by było, jakby wyrzucić te kamienice stare czy jakby stare fabryki na rzecz nowych brzydkich budynków, tak jak się to dzieje w całej Warszawie. **Architektura połączona z urbanistyką**, rzadko tak jest, że takie ładne perspektywy jeszcze się widzi w Warszawie jak u nas, na przykład u zbiegu 11 Listopada i Stalowej, czy tam, Inżynierskiej”

„Ludzie wieczorami wychodzą z domów, siedzą na ulicach i w podwórkach, więc tam wieczorami jest dreszczek emocji, ale takich **pozytywnych**”

„Widzimy, że jest tutaj w ludziach taka **bariera przestrzeni zamkniętych**, więc staramy się wychodzić na zewnątrz”

„Bo z jednej strony uwielbiam Warszawę, miasto itd., i od tego mam Plac Konstytucji czy Nowy Świat, żeby zamianować sobie, jak chcę, ale mam swoją **enklawę**, w której jestem na ty z paniami ze sklepu, gdzie jak wchodzi do kawiarni, to nie muszę mówić, co chcę, bo już kawka na mnie czeka, parzona z mleczkiem, i ciasteczka położone i wszystko jest OK. I to jest fajno, bo ja nie jestem wyobcowany. **Ja jestem częścią tego miejsca**”

„W tym momencie duży **zagrożeniem** dla społeczności lokalnej tutaj jest to **metro** i w ogóle cały proces **rewitalizacji**. Dzieje się tak, że ludzie zostają stąd przenieszeni na okres **rewitalizacji** budynku i nie koniecznie tu będąc”

„Dzieciaki na Pradze są bardzo **inteligentne**, właśnie przez to, że nie spędzają 90% swojego dnia z telefonem komórkowym, tylko biegają na podwórku”

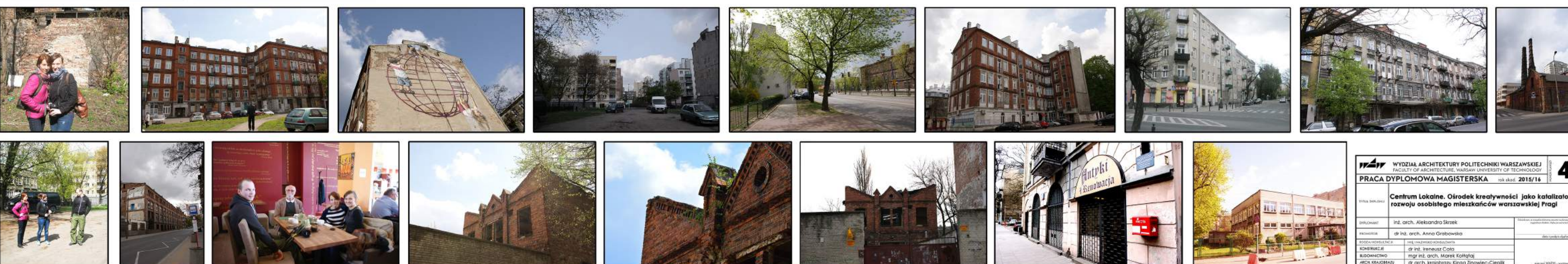
„Tu muszą być **wymiernie korzyści**. Tak jak przy kuchni rodzica: przyjdę, zjem, a co zostanie jeszcze mogą zabrać. Chodzi o to, żeby czerpać **korzyść natchemlastową** - nieodroczone w czasie. Trochę tak jak z dziećmi właśnie: **nagroda musi być tu i teraz**, bo później ona nie jest już tak atrakcyjna. Tutaj ludzie nie myślą często na przyszłość i tak właśnie postępują. To co tu powstanie musi być **atrakcyjne**. Jest dziś taki przesył tego wszystkiego. Musisz czymś tak atrakcyjnym **przyciągnąć** tych ludzi, że wybiorą Ciebie”

„Myślę, że takie **lokalne bazy** to, jak najbardziej dobry pomysł, wiadomo, jak się ludzom stworzy **warunki** to oni to **'chwycą'**”

„tu jeszcze fajne jest to, że te **lokalne sklepy** nadal istnieją”

UŻYTKOWNICY CENTRUM LOKALNEGO I ICH AKTYWNOŚCI					
WZRAST	WIEK	POZIOMY	WZRAST	WZRAST	WZRAST
rodziny młode	rodziny starsze	rodziny starsze	rodziny starsze	rodziny starsze	rodziny starsze
rodziny starsze	rodziny starsze	rodziny starsze	rodziny starsze	rodziny starsze	rodziny starsze
rodziny starsze	rodziny starsze	rodziny starsze	rodziny starsze	rodziny starsze	rodziny starsze
rodziny starsze	rodziny starsze	rodziny starsze	rodziny starsze	rodziny starsze	rodziny starsze
rodziny starsze	rodziny starsze	rodziny starsze	rodziny starsze	rodziny starsze	rodziny starsze

zakresy warsztatowe					
zakresy warsztatowe	zakresy warsztatowe	zakresy warsztatowe	zakresy warsztatowe	zakresy warsztatowe	zakresy warsztatowe
zakresy warsztatowe	zakresy warsztatowe	zakresy warsztatowe	zakresy warsztatowe	zakresy warsztatowe	zakresy warsztatowe
zakresy warsztatowe	zakresy warsztatowe	zakresy warsztatowe	zakresy warsztatowe	zakresy warsztatowe	zakresy warsztatowe
zakresy warsztatowe	zakresy warsztatowe	zakresy warsztatowe	zakresy warsztatowe	zakresy warsztatowe	zakresy warsztatowe
zakresy warsztatowe	zakresy warsztatowe	zakresy warsztatowe	zakresy warsztatowe	zakresy warsztatowe	zakresy warsztatowe





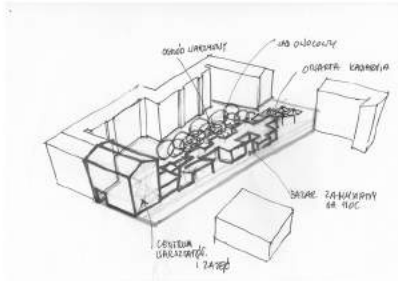


projekt zagospodarowania terenu 1:500  
na mapie zasadniczej

## Analiza bryły projektowanego obiektu

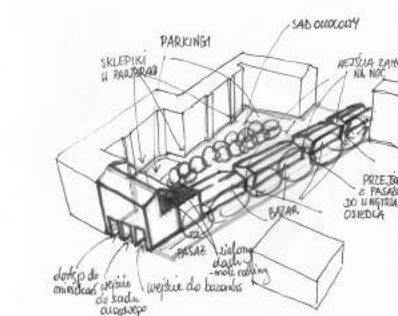
### | zestawienie brył obiektów

Proces powstania projektu finalnego poprzedzony był analizą różnych koncepcji bryły budynków Centrum Lokalnego. Kolejne warianty przybliżyły autorce do najlepszego rozwiązania, które zostało opracowane dokładnie w późniejszej fazie projektu.



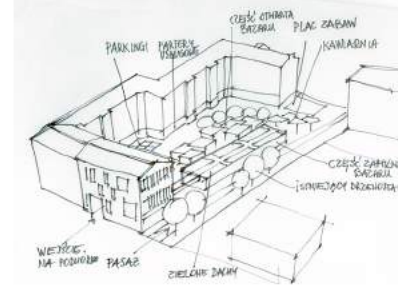
Koncepcja 1

- Centrum Kreatywności przedłużeniem bryły kamienicy
- Bazar, jako jeden rozrzucony budynek
- Wewnątrz dziedzińca ogród warzywny



Koncepcja 2

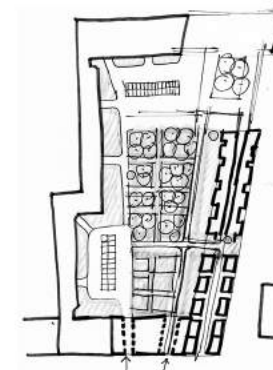
- Centrum Kreatywności z wydzielonym zielonym dachem
- Parter o konstrukcji otwartej - słupowej
- Od strony południowej Bazar stanowiący osobne podłużne pasáže



Koncepcja 3

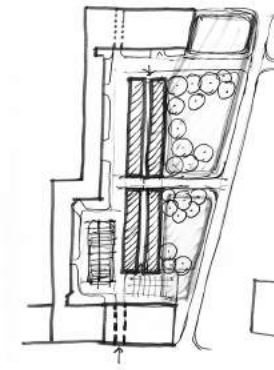
- Partery kamienicy usługowe
- Centrum Kreatywności oddzielne do zamkniętej części bazaru
- Zamknięta część bazaru z zielonym dachem i kładką łączącą z Centrum

### | propozycje rzutu budynku



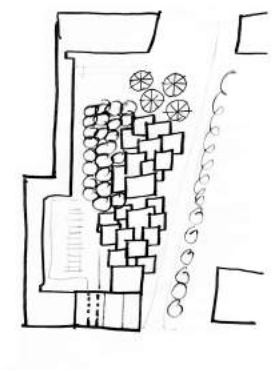
Koncepcja 5

- Bazar rozciąga się wzdłuż pasaży pieszych
- Wewnątrz dziedzińca ogród warzywny
- Parkingi wytułowane wewnątrz działki



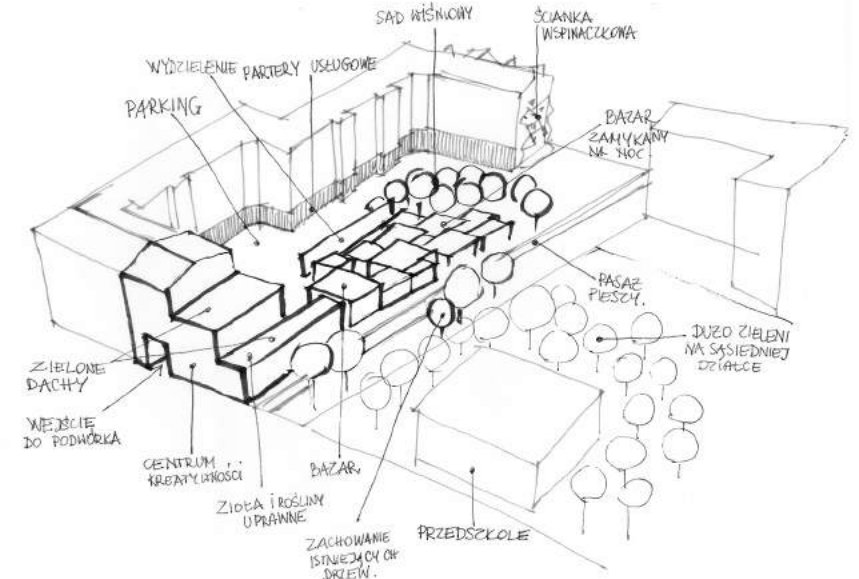
Koncepcja 6

- Bazar składający się z dwóch hal wewnątrz działki
- Pasaż pieszy wydzielony zielenią od strony bazaru



Koncepcja 7

- Bazar miejski w formie osobnych butików
- Bazar połączony z Ośrodkiem Kreatywności
- Projektowana zieleni towarzysząca



Koncepcja 4

- najbardziej zbliżona do projektu finalnego, opracowanego dokładnie w kolejnych fazach

- Centrum Kreatywności o bryle schodkowej z zielonymi tarasami na dachach
- Partery kamienicy usługowe
- Bazar składający się z małych butików, różnej wielkości
- Bazar zamykany na noc
- Ścianka wspinaczkowa od ul. Stalowej
- Sad wiśniowy we wnętrzu działki
- Wydzielenie bazaru od zabudowy mieszkalnej

## Analiza stanu istniejącego z opisem kierunków projektowych

### | przejście między zabudową

przejście na przedłużeniu ul. Czyszowej umożliwi mieszkańcom swobodne poruszanie się między ul. Stalową a Strzelecką

- zachowanie pasaży łączącego dwie ulice stanowi założenie projektowe i nawiązuje do istniejącej ścieżki
- pasaż prowadzić będzie mieszkańców przy projektowanym bazarze i Centrum Kreatywności

### | główne trasy piesze

analiza głównych pieszych szlaków pozwala na określenie najważniejszych kierunków i najczęściej używanych ulic

- charakter użytkowania ulic pozwolił na odpowiednie zlokalizowanie funkcji w projektowanym obiekcie
- podział funkcji uzależniony był również od stron świata ze względu na możliwość uprawiania roślin

### | miejsca spotkań mieszkańców

obserwacja wybranego obszaru wskazała na miejsca najczęściej używane przez mieszkańców, gdzie najchętniej obserwuje się tworzenie więzi społecznych

- projekt Centrum Lokalnego umożliwi stworzenie miejsc wspomagające integrację lokalną

### | parkowanie samochodów

niewielka liczba miejsc parkingowych na Pradze jest przyczyną pozostawiania pojazdów w niewyznaczonych miejscach, co silnie zaburza porządek i ład przestrzenny

- budowa garażu podziemnego oraz miejsc parkingowych zewnętrznych jest przemyślana i nie powinna negatywnie wpływać na odbieranie architektury

### | zieleni

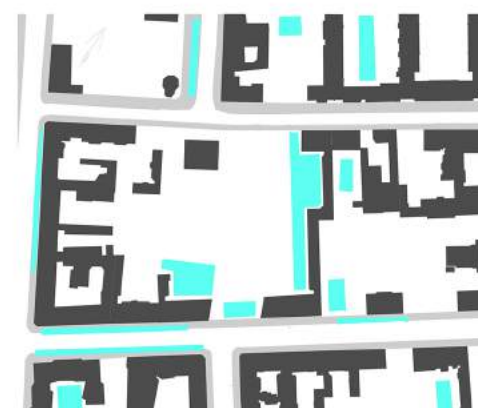
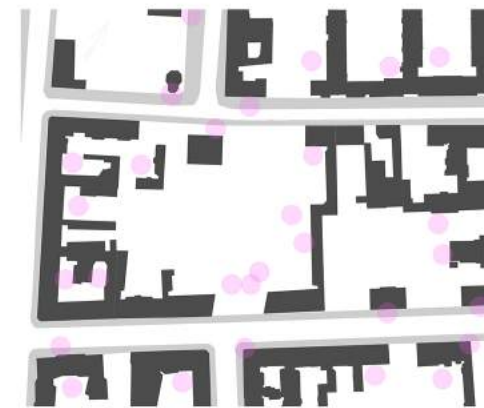
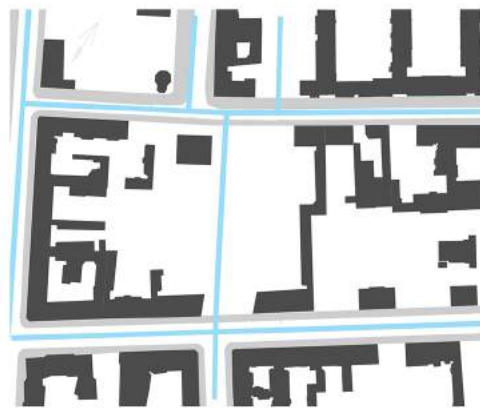
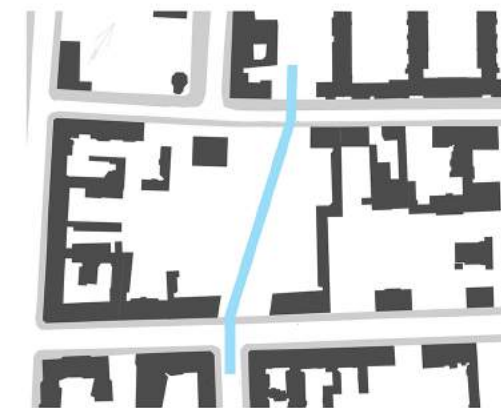
obszar analizowany bogaty jest w drzewostan, który często nie znajduje się w najlepszym stanie

- zagospodarowanie działki zakłada zachowanie zieleni, którą jest najważniejsza i nie stanowi niebezpieczeństwa dla przechodniów
- projekt nowych drzew ma za zadanie utrzymać parkowy charakter południowej części założenia
- zielone dachy z uprawami stanowią dodatkową funkcję obiektu

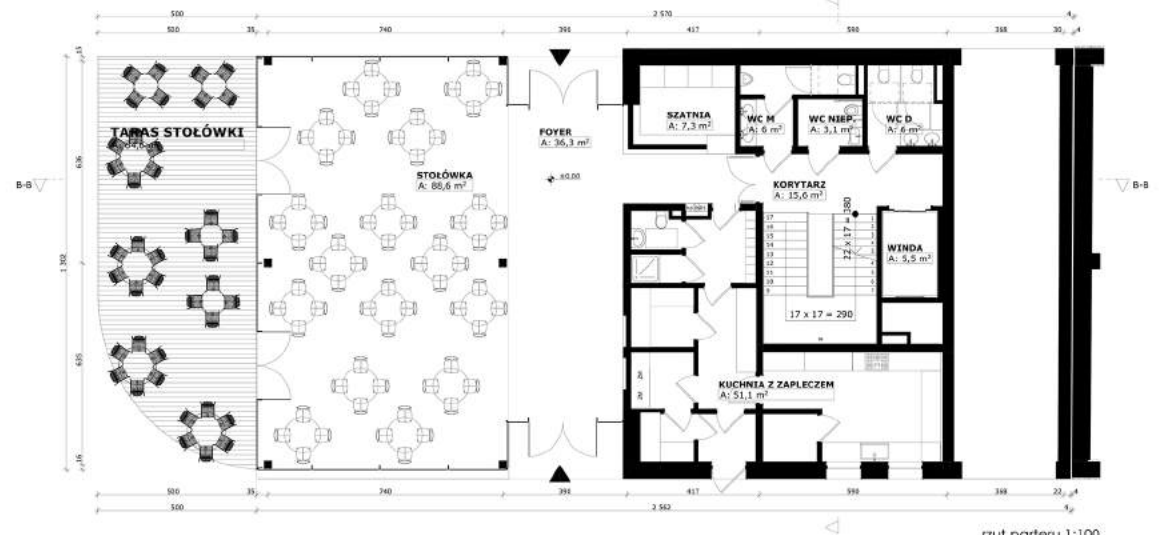
### | komunikacja miejska

linia tramwajowa w południowej części ul. Czyszowej oraz planowana druga linia metra na północny-wschód od projektowanego założenia stanowi o dostępności lokalizacji dla szerszej grupy użytkowników

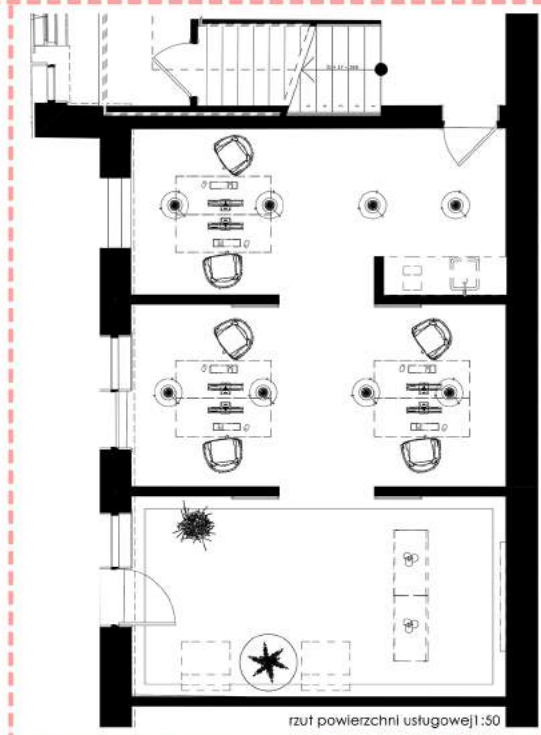
- badając bieg szlaków komunikacji miejskiej założenie otwiera się na południe dla użytkowników bardziej lokalnych
- północna część założenia z budynkiem Centrum Kreatywności domyka zwiartą zabudowę ulicy Strzeleckiej, przy której ze względu na planowaną II linię metra wytworzy się przestrzeń bardziej metropolitana







rzut parteru 1:100



rzut powierzchni usługowej 1:50



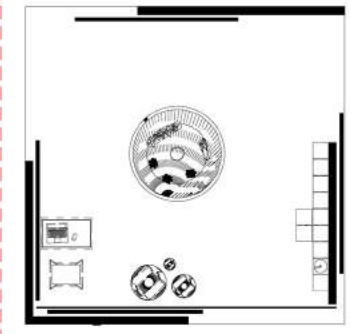
wizualizacja wnętrza usługi

**powierzchnia usługowa w parterze odremontowanej kamienicy**

Parterze usługowe wykończone w wysokim standardzie, dopasowane są do potrzeb użytkowników. Indywidualna aranżacja umożliwia użytkownikom prowadzenie wszelkiego rodzaju usług, warsztatów, sklepów czy firm prywatnych. Przykładowo aranżacja proponuje połączenie trzech istniejących powierzchni pod jeden lokal usługowy.

**legenda rzut:**

- granica działki obszaru opracowania
- chodnik
- nawierzchnia utwardzona, jezdnia
- przygotowana podłoga bazaru, płyty kamienne
- przygotowane posadzki parkietu, kostka brukowa
- przygotowane posadzki płytki basenu, płyty kamienne
- bezpieczna nawierzchnia pokostowana placu zabaw
- ▲ oznaczenie węgla
- ścieżka, mejsca parkingowe i strefa mieszkalna
- ścieżka, mejsca parkingowe i strefa mieszkalna
- mejsca na trzymoskach baseny
- trawnik
- zieleń projektowana
- zieleń istniejąca



rzut powierzchni sklepowej 1:50



wizualizacja wnętrza pow. sklepowej 13

**powierzchnia sklepowa 15**

Przykładowo rozwiązana przestrzeń sklepową wykorzystaną pod butik z ręcznie wykonywanymi rzeźbami i naczyniami. Sklep znajduje się w południowo-wschodniej części bazaru, a dostępny jest od uliczki wewnętrznej oraz z placu bazaru. Wykończenie butliki jest zbliżone. Powierzchnie różnią się aranżacją wnętrza oraz sprzedawanym asortymentem.

**kamienice przy ul. Stalowej 41 i ul. Strzeleckiej 26**

Parterze przeznaczone pod usługi i sklepy zostaną odremontowane. Może być przeprowadzony nowy podział lokali. Istniejące podziały często zachowują małe powierzchnie przestrzeni. Powierzchnie mogą być dowolnie kreowane w zależności od namy i rodzaju usług. Zaznaczony rzut parteru kamienic jest planem zachowanym do dzisiaj. Kamienice znajdują się poza obszarem opracowania projektu dyplomowego, natomiast przez autorkę wskazane zostały kierunki działania służące poprawie warunków mieszkalnych i usługowych.

Wszystkie kondygnacje zgodnie z celem projektu będą musiały być poddane remontowi generalnemu z udziałem konserwatora zabytków. Zachowanie formy kamienic jest bardzo istotne przy zastosowaniu zabiegów remontowych. Lokale mieszkalne zostaną w dużej części połączone, w skutek czego powstaną większe mieszkania dostosowane do obecnych przepisów i warunków.

rzut parteru 1:200

**WYDZIAŁ ARCHITEKTURY POLITECHNIKI WARSZAWSKIEJ**  
 FACULTY OF ARCHITECTURE, WARSAW UNIVERSITY OF TECHNOLOGY  
**PRACA DYPLOMOWA MAGISTERSKA** rok akad. 2015/16

**Centrum Lokalne. Ośrodek kreatywności jako katalizator rozwoju osobistego mieszkańców warszawskiej Pragi**

PROJEKTANT	inż. arch. Aleksandra Sztek
KONSULTANT	dr inż. arch. Anna Grabowska
KONSULTANT	dr inż. Renata Cioła
BUDOWNICTWO	mgr inż. arch. Marek Kołtągaj
ARCH. KRAJOBRAZU	dr arch. Krzysztof Kinga Żmowiec-Cieplik



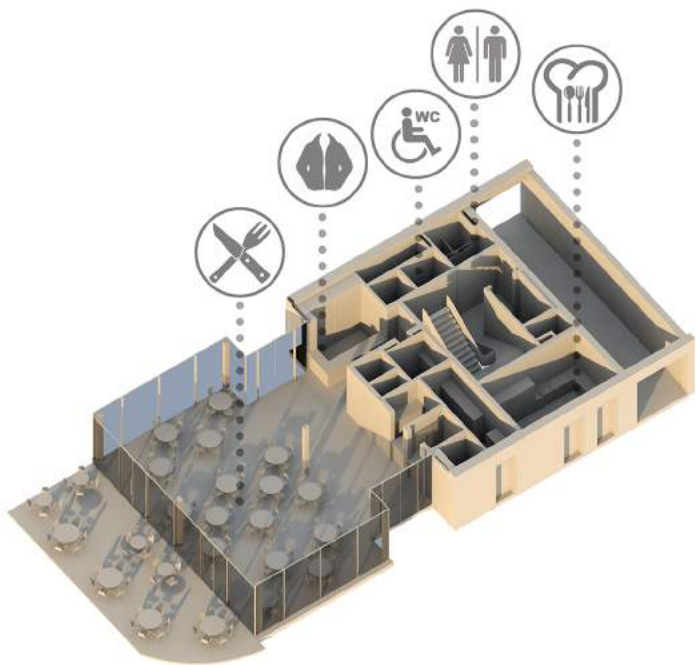


Elevacja południowa skala 1:100

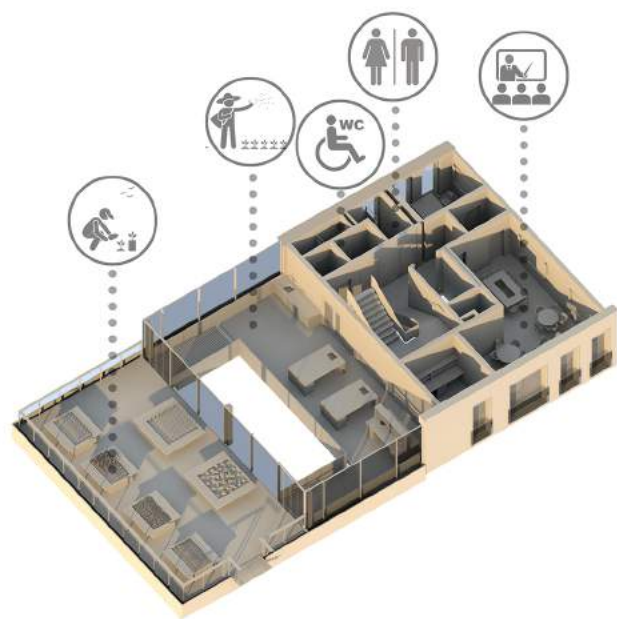


Elevacja północna z rozwinięciem od ul. Strzeleckiej skala 1:100

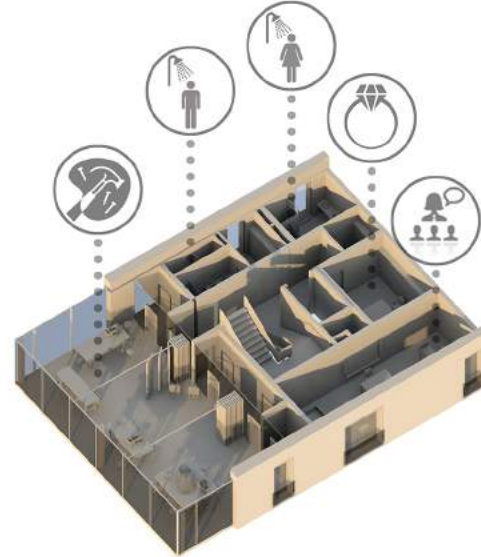
| schemat funkcji parter



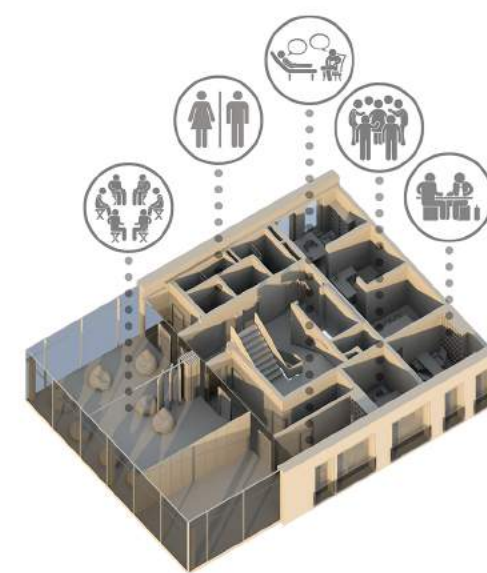
| schemat funkcji piętro 1



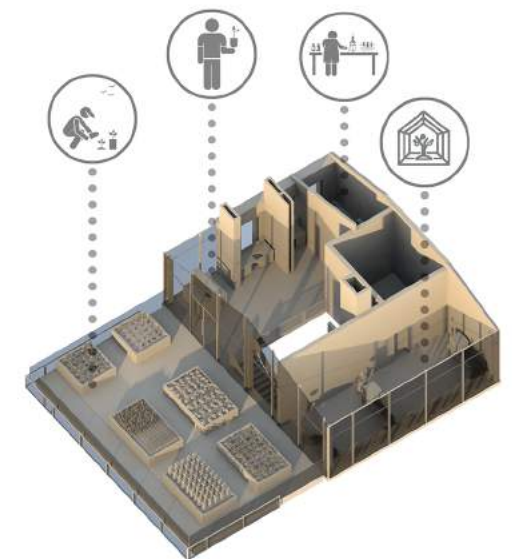
| schemat funkcji piętro 2



| schemat funkcji piętro 3



| schemat funkcji piętro 4





1. Schemat funkcji założenia

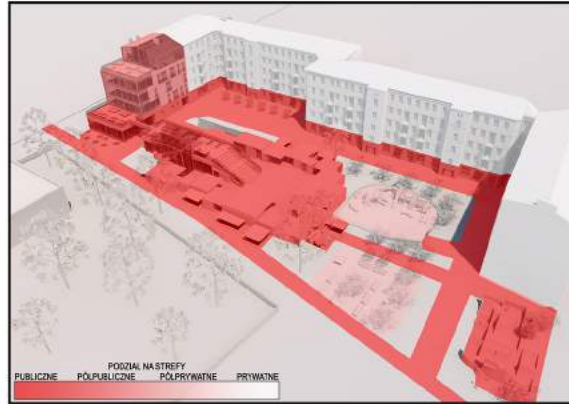


- Legenda schemat nr 1:  
 1. Centrum Kreatywności  
 2. Bazar miejski  
 3. Uprawne ogrody na dachach  
 4. Partery usługowe  
 5. Strefa mieszkańca:  
 - plac zabaw  
 - skate park  
 - miejsce dla seniorów

2. Schemat poruszania się na terenie obiektu



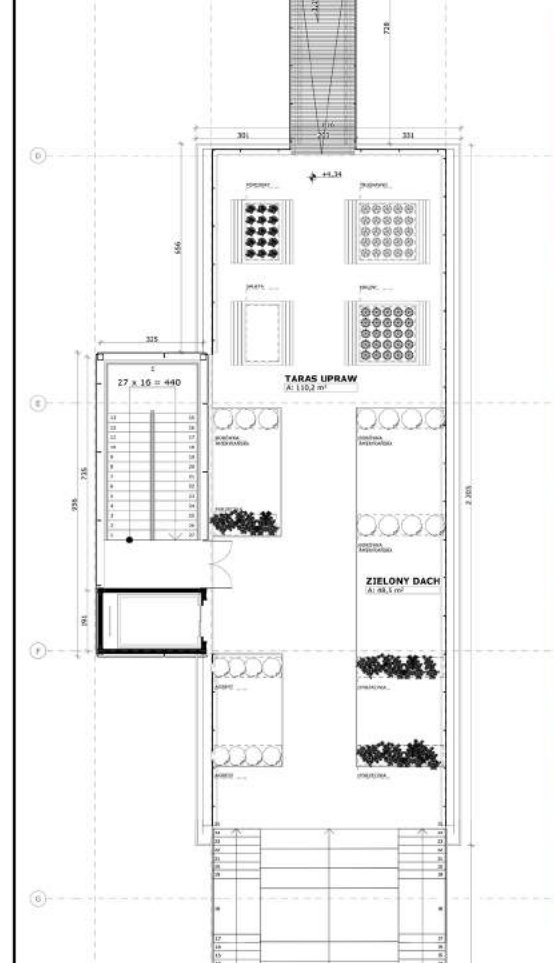
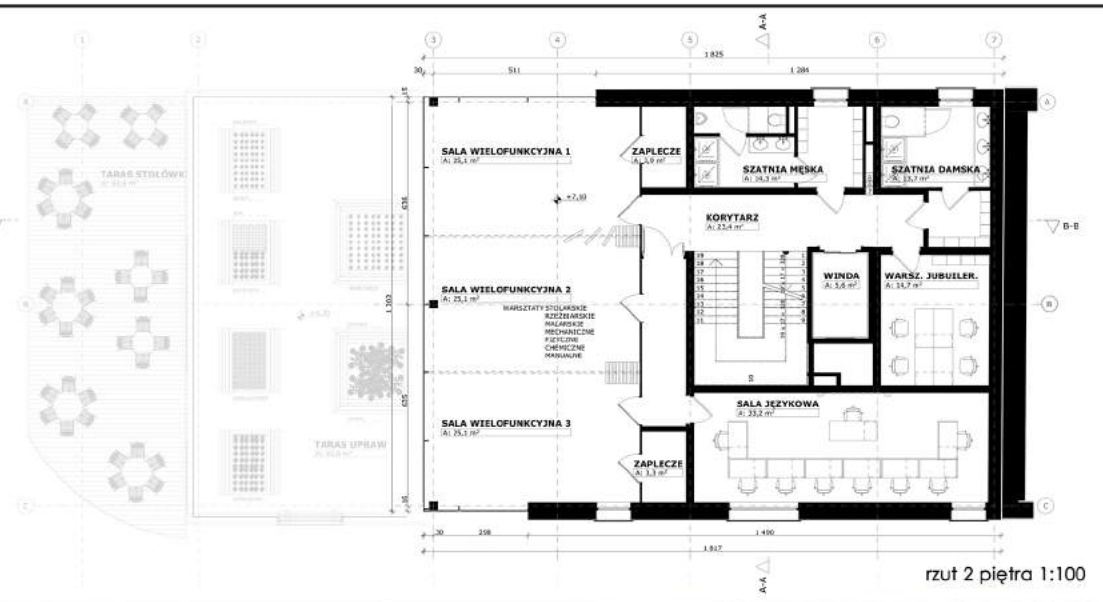
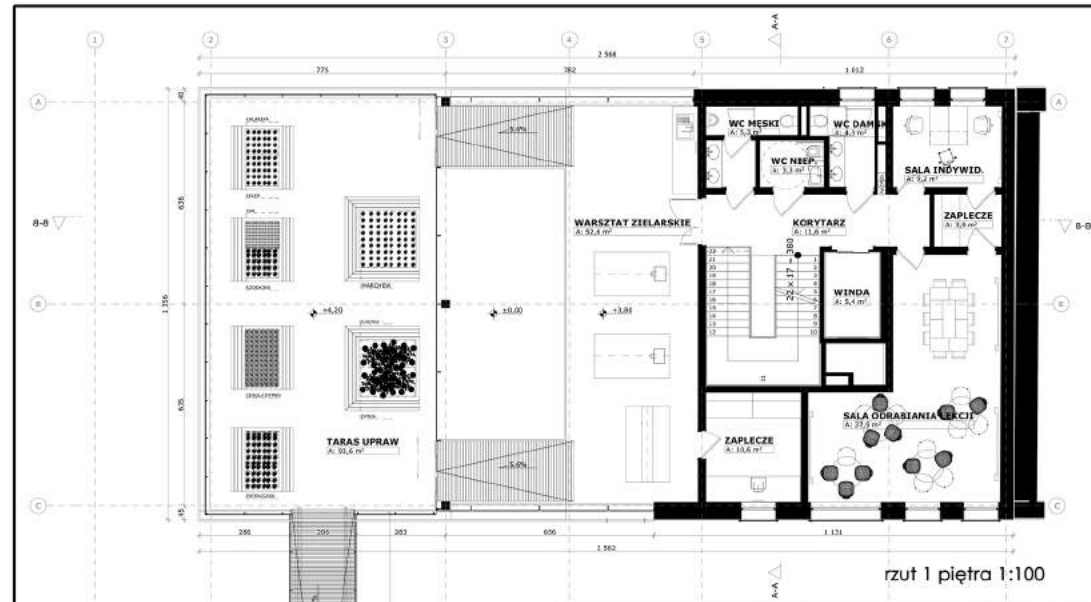
3. Schemat podziału stref



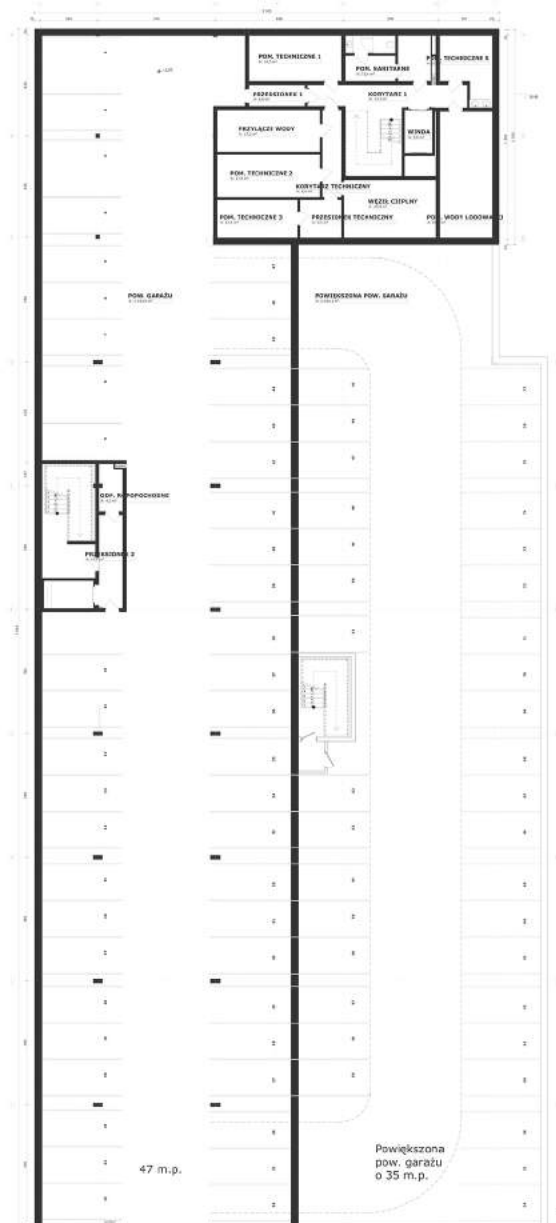
4. Schemat zieleni na terenie założenia



5. Schemat lokalizacji pod tymczasowe stragany



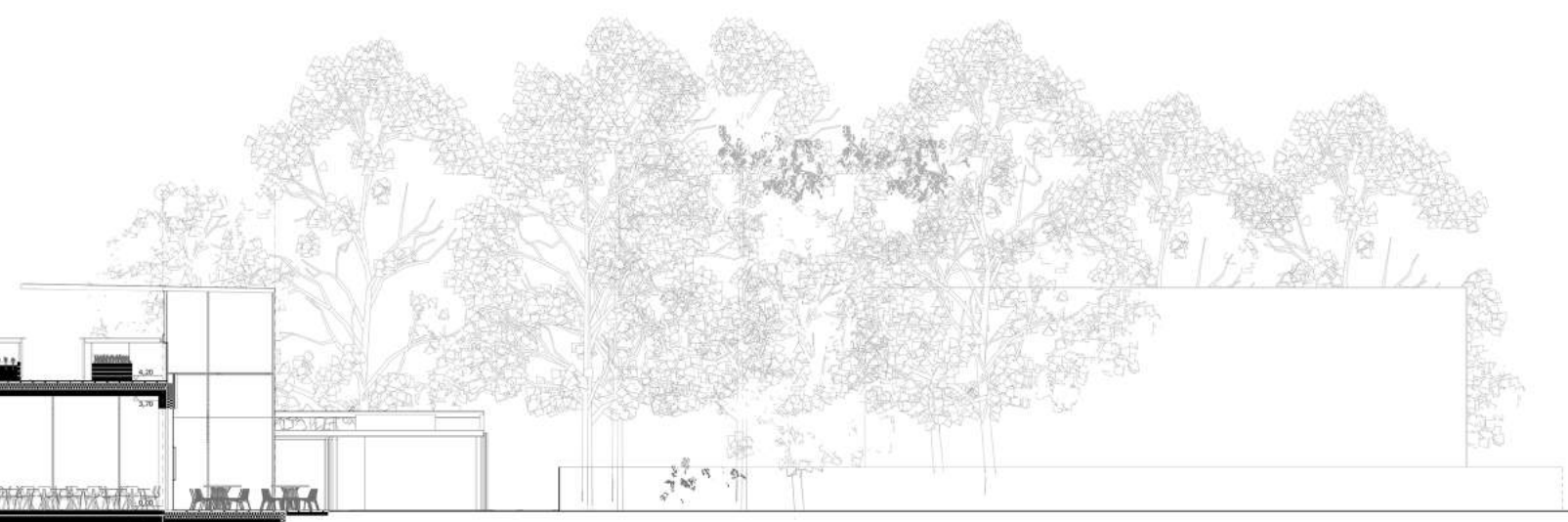




rzut garażu 1:200



przekrój B-B 1:100



elevacja zachodnia 1:200



		<b>9</b>
WYDZIAŁ ARCHITECTURY POLITECHNIKI WARSZAWSKIEJ FACULTY OF ARCHITECTURE, WARSAW UNIVERSITY OF TECHNOLOGY		
<b>PRACA DYPLOMOWA MAGISTERSKA</b> rok akad. 2015/16		
<b>Centrum Lokalne. Ośrodek kreatywności jako katalizator rozwoju osobistego mieszkańców warszawskiej Pragi</b>		
Tytuł projektu:	Inż. arch. Aleksandra Białek	
Inicjatorzy:	dr inż. arch. Anna Grabowska	
Konsultanci:	dr inż. Janusz Czapla	
Budownictwo:	mgr inż. arch. Marek Kofaltaj	
Arch. krajobrazu:	dr arch. krajobrazu Kinga Ziniewicz-Cieplik	



